

NOTAS COLEOPTEROLOGICAS VII

POR

ANTONIO MARTINEZ

En esta séptima contribución doy la descripción de tres nuevas especies, dos de ellas pertenecientes a la Subfamilia Scarabeinae (= Coprinae aucts.) y una a la Subfamilia Allidiostominae.

SCARABAEINAE

De esta Subfamilia doy a conocer un nuevo *Onthocharis*, que pertenece a un grupo de especies con aspecto muy similar y, como ya he mencionado en un trabajo anterior, muy deficientemente descritas, que tiene, como una de las principales características, en ambos sexos, ♂ más ♀ menos, la maza antenal anormalmente ancha y larga; además, como lo menciono en el Diagnósis, la forma del borde clipeal que es cuadridentado. El *Dichotomius*, la segunda especie que describo, pertenece por su aspecto general al grupo *carolinus*, pero como principal característica, que la separa de todas las de ese grupo, presenta las estrías internas de los élitros regulares no ensanchadas ni profundizadas distalmente, lo que la hace inconfundible; lamentablemente, sólo conozco una hembra, pero ésta es tan típica, que no hay lugar a dudas acerca de la novedad.

Onthocharis melancholica sp. n.

(FIGURA N.º 1)

DIAGNOSIS. — *Onthocharis flavicornis* y *puncticollis* Harold, *laeta* Waterhouse y *nigrocoerulea* Martínez próxima. Difiere de *flavicornis* por la forma del borde clipeal, cuadridentado, los ángulos caudales del pronoto no notables y la región inferior del cuerpo punteada. De *puncticollis* la separamos, además de por la forma del borde clipeal, por el aspecto general del cuerpo que no es cilíndrico y los

élitros con estrías notables, pero no profundas. De *laeta* la reconocemos por la forma del borde clipeal y la puntuación del mismo. De *nigrocoerulea* se identifica por la puntuación de la cabeza, pronoto y élitros, forma de las tibias y, especialmente, por el distinto aspecto de los parámetros de los ♂♂.

Cabeza con el borde clipeal cuadridentado, los dientes laterales menos conspicuos, la superficie micropunteada; región ventral con la maza antenal anormalmente ancha. Pronoto con los ángulos proximales salientes, obtusos, medialmente con levísimo surco longitudinal en la mitad posterior; la superficie es punteada. Elitros con estrías aparentes, punteadas; las interestrías micropunteadas. Mesosterno punteado. Metasterno con surco longitudinal medial. Tibias anteriores cortas y robustas, los dientes laterales muy grandes; tibias medias y posteriores muy comprimidas, laminiformes, la cara dorsal casi inaparente por lo angosta, denticulada irregularmente, los tarsos de esas mismas patas cortos y los cuatro primeros notablemente anchos y cortos. Pigidio grande, convexo, totalmente marginado y punteado. Color general negro, un poco opaco o levemente brillante y, en la cabeza, pronoto, proepisternos, mesosterno, metasterno y región ventral de los fémures y tibias con brillo verdoso o cobrizo muy leve; el borde clipeal, mentón, tibias, tarsos y esternitos castaño rojizo oscuro; las piezas bucales castaño rojizas y las antenas algo más amarillentas que éstas y la maza cubierta con tomento ocráceo; la pelosidad que se encuentra en las diferentes regiones del cuerpo es dorada y más o menos clara.

DESCRIPCIÓN. — *Cabeza*: Borde levantado, el clipeal cuadridentado, los dos dientes paramedios triangulariformes, distalmente redondeados y algo levantados, separados entre sí por una escotadura en forma de «U» algo abierta y bien notable, a ambos lados de éstos con una muesca, también en forma de «U» más pequeña y algo más abierta, que los separa de los dientes laterales que son menos salientes, más anchos y con el ápice en ángulo casi recto y un poco redondeado, y siendo el borde lateral a éstos hasta su conjunción con las mejillas sinuoso; mejillas muy amplias, lateralmente el borde en ángulo obtuso redondeado, medialmente separadas del clipeo por una sutura sulciforme que se pierde hacia atrás en la frente. Superficie: Clipeo por detrás de los dientes paramedios impresionada e impunteada, el resto con puntuación microscópica

que se torna más notable lateralmente y hacia la frente, y ésta, el occipucio y mejillas con micropuntos ocelados y no aglomerados, habiendo en estas últimas dos impresiones circulariformes pequeñas, una sobre el borde antero ocular y la otra sobre la sutura que las limita del clípeo y estando ambas muy próximas y a una misma altura; el borde caudal marcado como línea arqueada notable, que lateralmente forma el borde medial de la parte dorsal de los ojos, los que son estrechos, pequeños y falciformes en esta región.

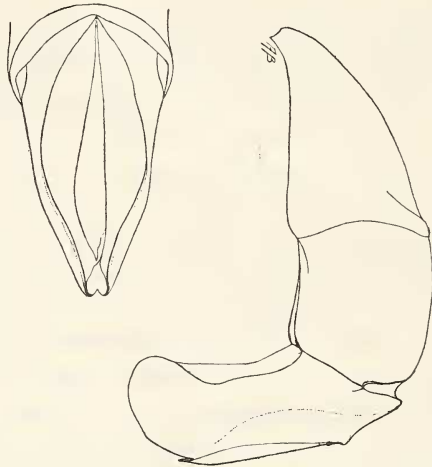


FIG. 1. — *Oathocharis melancholica* sp. n. Organo copulador ♂.

Región ventral sobre el borde con una cortísima región lisa, el resto del clípeo y mejillas con puntos pelíferos, los pelos cerdiformes, notables; la región posterior a los costados de los ojos y por detrás de éstos, salvo sobre el ángulo póstero lateral por detrás de los ojos, que tiene tres o cuatro cerdas, es impunteado y glabro. Labio y maxilas inferiormente cubiertos con pelos bastante tupidos, los palpos maxilares glabros; antenas con la maza sumamente ancha y larga, siendo el 7° artículo el más ancho y largo de la misma.

Tórax: Pronoto con los bordes proximal y laterales marginados finamente, y el primero de éstos levemente sinuoso, los laterales débilmente arqueados y el caudal en arco ligeramente irregular y junto a los ángulos con muesca leve que hace resaltar algo a éstos que son muy obtusos y romos, los ángulos proximales muy poco salientes, algo obtusos y redondeados. Superficie en el disco con

rastrós de surco longitudinal en la mitad posterior y allí con puntuación microscópica muy rala y poco evidente, que se torna más impresa y aglomerada hacia los bordes laterales y especialmente, sobre los ángulos proximales, sobre el borde caudal la región pre-escutelar deprimida leve y poco aparentemente.

Prosterno en la región proximal excavado, lateralmente y sobre el borde anterior con cerditas bastante notables; región caudal muy ancha y corta y en su parte medial anterior cuneiforme; la superficie impunteada y glabra, el borde caudal marginado con pelitos microscópicos cortos.

Proepisternos, excepto en la región medial y caudal y una pequeña zona muy estrecha sobre el borde lateral que son impunteadas y glabras, con puntos de aspecto de rallador (« punctures asperates » de los autores ingleses), que tienen una cerdita notable y siendo éstas lateralmente algo salientes.

Mesonoto con débil impresión escutelar entre los élitros, éstos estriados aparentemente y las estrías punteadas, siendo los puntos poco más anchos que éstas, proximalmente acercadas la 4ª a la 3ª y mucho más notablemente la 6ª a la 5ª, la 7ª apareciendo por detrás del « tubérculo humeral » que es muy poco notable, la 8ª muy borrosa y casi inaparente, aún con aumento en la región distal, siendo muy corta; interestrías y epipleuras microscópica y dispersamente punteadas.

Mesosterno muy corto y ancho; superficie casi totalmente punteada, faltando los puntos en una pequeña zona antero lateral y en una cortísima faja que precede a la sutura meso-metasternal, la que es arqueada.

Mesoepisternos con la superficie cubierta con puntos de aspecto de rallador bastante conspicuos, aglomerados y pelíferos, los pelos largos y notables.

Metasterno en la placa con un surco longitudinal medial corto, anteriormente algo convexa, la superficie punteada, los puntos simples a los lados del surco longitudinal y tornándose más aparentes, notables y ocelados lateralmente, siendo con aspecto de rallador y grandes, aunque espaciados en las regiones laterales y glabros, excepto unos pocos sobre la sutura meso-metasternal, los que tienen pelos cerdiformes cortos pero conspicuos.

Metaepisternos con algunos puntos microscópicos poco notables, glabros.

Patas anteriores con los fémures en la cara ventral punteados, los puntos en la mitad posterior más impresos, grandes y pelíferos, los pelos cerdiformes y cortos, los bordes proximal dorsal y caudal marginados con pelos de aspecto de pestaña; tibias cortas, aplanadas y ensanchadas desde casi el ápice proximal, sobre el borde lateral y en los dos tercios distales con tres grandes dientes fuertes y con el ápice ligeramente romo, en el resto del borde con denticulación serrada en número de cuatro o cinco y con algún denticulo entre el diente medial y el proximal, borde distal oblicuo y algo arqueado, el espolón achatado y espiniforme; tarsos alargados, de corte cilíndrico, decrecientes en grosor hacia el distal, el 1° el más largo de todos, los 2° a 4° ligeramente decrecientes, el 5° poco más largo que la suma de los 3° y 4°, afinado distalmente y en el ápice con dos uñitas muy reducidas y algo arqueadas. Patas medias con los trocánteres ventralmente microscópica y raramente punteados, el borde caudal con un poro pelífero de donde emergen dos setas finas y alargadas; fémures en la cara ventral y sobre el borde caudal con un surco que se amplía lateralmente, la superficie, excepto sobre el surco que es impunteado, con puntuación microscópica, simple y espaciada, entre la que se intercalan lateralmente y también sobre el borde proximal algunos puntos fuertes y pelíferos, siendo los pelos cerdiformes y notables; tibias cortas, comprimidas, lamini-formes, borde dorsal y ventral denticulados, este último menos evidentemente y ambos marginados con cerditas, la cara medial con una hilera oblicua de puntos pelíferos, la cara lateral con la hilera de puntos pelíferos más corta y situada en la mitad distal y ventralmente y siendo casi paralela al borde, el ápice distal truncado algo oblicuamente y el borde ventral marginado con cerditas, las que lateralmente son más largas, espolones aplanados, cortos, romos; tarsos muy cortos, pero en conjunto poco más largos que el ancho del primer artículo, los cuatro primeros en tamaño decreciente en largo y ancho, de forma irregularmente semilunar y en los 3° y 4° con el borde dorsal más agudamente saliente que el ventral, y estos bordes en los tres primeros artículos marginados con cerditas, en el 4° únicamente en el ápice, el 5° más largo que ancho, algo arqueado y el ápice con dos uñitas microscópicas algo arqueadas, dorsalmente con dos cortas setas situadas sobre las uñas. Patas posteriores con los fémures más alargados próximo distal y antero caudalmente, en la cara ventral el surco que margina el borde caudal

menos conspicuo y la puntuación más inaparente, siendo también más ralos los puntos gruesos y pelíferos situados sobre el borde proximal y en la región lateral, habiendo en esta última solamente cuatro o cinco; tibias de conformación y ornamentación semejante a las precedentes, pero más largas, el espolón más largo que el primer artículo tarsal; tarsos semejantes a los de las patas medias.

Abdomen: Esternitos 1° a 5° lateralmente con puntos pelíferos, los pelos cerdiformes, el 6° con puntos en toda la superficie y siendo glabros éstos medialmente.

Pigidio marginado, convexo, totalmente punteado, los puntos ocelados, espaciados, aparentemente glabros.

♂: Antenas con la maza más ancha; pronoto con el surco longitudinal medial algo más notable y la puntuación del disco menos aparente; estrías e interestriás de los élitros con los puntos menos conspicuos; metasterno con el surco medial longitudinal más impreso; tibias anteriores con tres dentículos entre el diente distal y el medio y tres entre éste y el posterior, el resto del borde hasta el ápice proximal con cuatro, espolón alargado, algo arqueado y aguzado. Organó copulador (Fig. 1) con los parámetros alargados: Vistos lateralmente con el borde dorsal sinuoso, proximalmente en el tercio basal con un pequeño dentículo, más o menos aparente según los ejemplares, y distalmente con un proceso algo saliente, corto y poco conspicuo, el borde ventral membranoso arqueado leve y algo sinuosamente, el borde ventral esclerosado formando una escotadura más aparente y también sinuosa, la región distal digitiforme; vistos dorsalmente son cuneiformes, con los bordes laterales sinuosos, y medialmente el borde esclerosado en arco de concavidad externa.

♀: Maza antenal algo menos ensanchada y la puntuación de la cabeza más notable; en el pronoto y el metasterno con el surco menos conspicuo; tibias anteriores sin dentículo alguno entre el diente distal y el medio y con uno solo entre éste y el posterior, habiendo en el resto del borde hasta el ápice proximal cinco dentículos, espolón menos arqueado y más romo, los espolones de las patas medias y el de las patas posteriores poco más aguzados que en el ♂.

Largo: 8,3-7,3 mm; ancho: 4,3-4 mm aproximadamente.

Ejemplares examinados y procedencia: 1 ♂ Holotipo, 1 ♂ Paratipo, 1 ♀ Alotipo y ♀ 1 Paratipo del Paraguay, Departamento de Concepción, Horquetá XII-34 (Schulz-leg.), todos en mi colección.

Dichotomius (Dichotomius) camargoi sp. n.

DIAGNOSIS. — *Dichotomius* del grupo *carolinus*, pero diferenciándose de todas las especies conocidas del mismo por no presentar estrías ensanchadas distalmente. De *D. imitator* (Felsche) lo reconocemos por no presentar dientes clipeales, los ángulos proximales del pronoto no aguzados, élitros con las interestrías dispersa y microscópicamente punteadas, etc. De *D. longiceps* (Taschenberg) lo distinguimos inmediatamente por la forma de la armadura cefálica, consistente en esa especie en una carena transversal más o menos bidentificada, mejillas con el borde antero lateral con dentículo apreciable, escultura del pronoto, forma del espolón de las patas posteriores, etc. De *D. carolinus* (Linné) y *D. colonicus* (Say) se separa por la escultura del pronoto, élitros, etc.

Color general negro brillante con los tarsos y espolones castaño oscuros y las piezas bucales y antenas castaño rojizas, y estas últimas con la maza cubierta de tomento pardo ceniciento; la pelosidad que reviste las diferentes regiones del cuerpo de color rojo herrumbre (pardo rojizo) más o menos oscura. Cabeza algo alargada oval, clipeo entero, marginado; sobre el occipucio y entre los ojos medialmente con un proceso tuberculiforme notable que posteriormente es débilmente surcado; superficie con arrugas en el clipeo, frente y occipucio. Pronoto totalmente marginado, con declive en la mitad anterior, el borde superior de éste formando lóbulos poco salientes; ángulos proximales obtusos, redondeados; superficie en la mitad posterior con el disco micropunteado, los puntos separados. Élitros bien estriados, las estrías punteadas; interestrías algo convexas y microscópica y raramente punteadas. Metasterno anteriormente en la placa y regiones laterales con pelos largos, medialmente con surco longitudinal bien impreso y ampliado caudalmente. Pigidio con débil línea longitudinal, punteado microscópica y dispersamente.

DESCRIPCION. — *Cabeza*: Clipeo con el borde marginado; sobre el occipucio medialmente y un poco por delante de los ojos con un proceso tuberculiforme algo achatado y ensanchado, bien notable y con la región anterior semicilíndrica y la posterior aplanada y en el tercio apical truncada oblicuamente y levemente surcada, dando el aspecto de ser el ápice bituberculado suavemente, en la base

y a ambos lados de éste con un pequeño nódulo tuberculiforme, en cuyo borde lateral finaliza la sutura sulciforme que separa a la frente y clipeo de las mejillas, y la que es muy poco perceptible junto al borde anterior; mejillas con el borde marginado, anteriormente saliente en ángulo muy romo, el borde recto desde éste hasta el ángulo lateral que es muy obtuso. Superficie en el clipeo y frente con arrugas transversales notables, siendo sobre el borde clipeal muy aglomeradas, espaciándose hacia la base del proceso tuberculiforme, éste con algunas arrugas en la base, y las que se cambian hacia el ápice en puntos que son menos conspicuos y siendo éste liso; el occipucio con arrugas menos notables que las del clipeo y frente, los tubérculos nodiformes lisos en el ápice; mejillas en la región anterior con arrugas, que hacia la zona ocular se cambian en puntos groseros e irregulares poco precisos.

Región ventral con el tubérculo clipeal bien notable, toda la superficie, al igual que la cara inferior del labio y sus palpos y maxilas cubiertos de puntos pelíferos, los pelos bastante largos y salientes en forma de pestaña, siendo muy largos en las mejillas y decrecientes de atrás a adelante en el clipeo. Las antenas con el 2° artículo más corto que el 3° y la maza antenal bien ensanchada y corta, estando sus caras cubiertas con tomento pardo ceniciento más o menos claro según la incidencia de la luz.

Tórax: Pronoto totalmente marginado; ángulos proximales salientes y muy redondeados, ángulos caudales poco conspicuos; borde anterior amplia y poco profundamente escotado, bordes laterales en arco notable, saliente irregularmente y un poco sinuoso, borde caudal en arco poco notable y muy levemente irregular. Superficie en la mitad anterior con declive abrupto, corto, de borde superior romo y solamente aparente medialmente donde hay dos tubérculos paramedios, poco conspicuos y separados entre sí por un surco no muy perceptible, a ambos lados de éstos y a la altura de los ojos con un tubérculo mameliforme, algo más notable que los paramedios, que tiene un poco por detrás y lateralmente una depresión bien impresa y algo ensanchada; la escultura es en el declive, región de los ángulos proximales y lateralmente sobre el borde hasta más o menos la altura de la depresión, con arrugas poco notables y que se diluyen hacia atrás en las regiones laterales y hacia la región superior del declive, el resto de la superficie es punteada, los puntos pequeños y no aglomerados, en la región medial y sobre el borde

caudal con una corta zona, no muy ancha, que tiene arrugas microscópicas.

Prosterno anteriormente muy corto y ancho; la superficie con pelosidad muy fina. Región caudal como en las especies del género, medialmente y sobre el borde posterior con tubérculo careniforme alargado que se pierde en la región mesal; la superficie micropunteada y totalmente cubierta con pelosidad muy fina, tupida y larga.

Proepisternos anterior y medialmente deprimidos y el borde que los separa del prosterno elevado; la superficie en la mitad anterior con puntos oclados muy aglomerados, en la mitad posterior se tornan algo más espaciados y con aspecto « pluviforme ». y todos con pelosidad larga y tupida; sobre el borde lateral con una hilera de puntos coalescentes, que forman un surco algo irregular, y donde se insertan cerdas largas en forma de pestaña y muy sobresalientes.

Mesonoto con los élitros notablemente estriados, las estrías no ensanchadas distalmente y punteadas, los puntos poco notables y algo más anchos que éstas, en la base las 3ª a 5ª deprimidas, siendo la depresión más aparente en las 4ª y 5ª, la 6ª y 7ª sucando el poco notable « tubérculo humeral » y siendo en esta región fermada la 7ª por una hilera de puntitos irregulares; interestrías algo convexas, la superficie micropunteada, los micropuntos dispersos, más aglomerados sobre la 1ª en la mitad caudal y el mismo ápice de las 2ª a 4ª; epipleuras micropunteadas muy rala y tenuemente.

Mesosterno con la superficie, salvo en la zona mesal donde hay un área longitudinal y angosta lisa, glabra y brillante, con microscópica granulación mal definida y cubierta de pelosidad muy fina y tupida, que sin embargo deja ver la escultura.

Mesoepisternos muy cortos y muy anchos; la superficie medialmente con granulación microscópica poco perceptible y lateralmente con puntos, también microscópicos e irregulares y cubiertos con pelosidad larga y bastante tupida.

Metasterno en la región mesal con surco longitudinal medial aparente que aparece por detrás del borde anterior y en el cuarto caudal con depresión notable; la superficie a ambos lados del surco con una zona lisa y glabra que se amplía hacia la región caudal, el resto, lo mismo que las regiones laterales, punteada, los puntos aglomerados y pequeños, excepto en la región mesal y anteriormente, donde hay algunos alargados e irregulares, todos los puntos con pelos largos, tupidos.

Metaepisternos, excepto en un pequeño tuberculito sobre el borde medial y caudalmente que es liso y glabro, cubiertos con puntos muy aglomerados y pelos largos y tupidos.

Patatas anteriores con los fémures en la cara ventral punteados, los puntos en la mitad anterior fuertes e irregulares y cada uno con un pelo largo, en la mitad posterior los puntos son muy ralos, pequeños y glabros, salvo sobre el borde caudal (posterior) y una pequeña zona látero caudal que hay puntos pelíferos que marginan a aquél y se insinúan sobre ésta, el borde látero ventral poco evidente y glabro y el ántero dorsal con una hilera de pelos largos con aspecto de pestaña que lo margina; tibias cortas, robustas, levemente arqueadas, el borde lateral con cuatro dientes, siendo el proximal poco evidente y todos con el ápice romo, el borde distal oblicuo y algo arqueado y con los dos tercios mediales cubiertos con pelosidad fina, espolón alargado espiniforme y en el cuarto distal algo arqueado medialmente y aguzado; tarsos sensiblemente más largos que el ancho máximo de la tibia, el 1º de corte triangular y juntamente con el 5º los más largos, este último algo comprimido y con las uñas notables, arqueadas y aguzadas, los artículos 2º a 4º en tamaño decreciente y en conjunto del largo aproximado del 1º, más o menos, éste distalmente con algunos, los 2º a 5º ventralmente con mayor cantidad de pelos finos y largos, habiendo dorsalmente en los 1º, 4º y 5º ralos pelitos que también coronan totalmente el ápice de este último. Patatas medias con los trocánteres en el borde caudal marginados con algunos pelos finos; fémures cortos en sentido del ápice proximal al distal, la cara ventral convexa y en gran parte glabra, salvo sobre la región anterior donde hay una pequeña zona con puntos más notables y pelíferos que se amplía de adentro a afuera, y en la mitad lateral ocupa una zona medial irregular y pequeña, los pelos son largos y notables, el borde caudal cortante; tibias poco más largas que el fémur, gráciles y sinuosas hasta el tercio distal donde se engrosan en forma notable y brusca, en los dos tercios proximales el borde látero ventral con microdenticulación notable y aguda y en todos los bordes con hilera de pelos que los marginan en mayor o menor extensión, el ápice distal lateralmente cubierto de pelosidad muy fina, corta y tupida, espolones comprimidos, romos; tarsos aplanados, con el primer artículo enormemente grande y de forma triangular, los 2º a 4º de conformación semejante al 1º pero más pequeños y decrecientes en tamaño hacia este último, el

5° alargado, más largo que el 2°, subparalelo y con dos uñas no muy grandes, arqueadas y muy aguzadas, los bordes distales marginados de pelosidad tupida. Patas posteriores con los trocánteres en el borde caudal más glabros que los del par medio; fémures más alargados y con los puntos pelíferos de la cara ventral situados sobre el borde anterior y sólo con algunos medial y lateralmente, el resto glabro y micropunteado rala y dispersamente como en los fémures precedentes, el borde caudal indicado pero no cortante; tibias menos bruscamente ensanchadas que las medias, el borde látero ventral también denticulado y con la ornamentación de los bordes semejante a la de aquellas, espolón casi del largo de los dos primeros artículos tarsales; el ápice escotado y formando un diente dorsal romo y uno ventral agudo; tarsos semejantes a los tarsos de las patas medias.

Abdomen: primer esternito con leve depresión mesal; esternitos 2° a 5° medialmente decrecientes hacia este último, el 6° el más corto de todos y aproximadamente del mismo largo medial que lateralmente y con surco muy corto adosado al borde proximal, glabros; los 1° y 5° lateralmente impresionados y allí con puntos pelíferos que disminuyen hacia el 5°, donde sólo se hallan proximalmente.

Pigídio ensanchado, semicircular, convexo levemente, la región superior con leve línea longitudinal media que se pierde antes de la mitad; la superficie dispersamente micropunteada, glabra; el margen que lo separa del propigídio levemente anguloso medialmente y con un surco interno que lo orilla y continúa lateralmente hasta perderse antes de la región apical.

Largo: 29 mm; ancho del pronoto: 17,2 mm; ancho elitral: 18,8 mm aproximadamente.

♂ desconocido.

Ejemplares examinados y procedencia: 1 ♀ Holotipo del Perú, Chachapoyas XII-1945 (Soukoup-leg.) en mi colección.

Dedicado con todo placer al Dr. Carlos Amadeu Camargo Andrade, Director de la División Insecta del Departamento de Zoología, Secretaría da Agricultura, del Estado de San Pablo, Brasil, por todas las atenciones tenidas para con nosotros durante la estación en ese Departamento de Zoología.

ALLIDIOSTOMINAE

De esta Subfamilia, conocida con el único género *Allidiostoma* Arrow, restringido a la Argentina, Chile y el sur del Perú, describo a continuación una nueva especie y efectúo algunos comentarios acerca de cuatro de ellas y dando la final una llave para el reconocimiento de todas las descritas hasta el momento.

Allidiostoma halffteri sp. n.

DIAGNOSIS. — *Allidiostoma monros-muntañolae* Martínez, *All. porteri* (Ruiz), *All. rufa* (Arrow), *All. bosqui* Gutiérrez y *All. landbecki* (Philippi) algo afín. Difiere de la primera por la muy distinta forma del borde clipeal, que no forma tres dientes; los élitros con estrías más impresas, etc. De *porteri* la reconocemos por la distinta forma del borde clipeal, que forma dos dientes paramedios salientes en una placa; la puntuación del pronoto menos fuerte; las interestrías también con los puntos más ralos y superficiales, etc. De *rufa* la separamos, además de por la forma y denticulación del clípeo, por las estrías elitrales mucho menos fuertemente impresas, tamaño, etc. De *bosqui* se identifica por la forma del borde clipeal y los dientes; escultura del pronoto (forma de las gibas y puntuación); distinta impresión de las estrías elitrales, etc. De *landbecki* se distingue, además de por la forma y disposición del borde clipeal y dientes, por la distinta puntuación del pronoto, la escultura de los élitros, etc.

Color general pardo rojizo, con la cabeza, ápice distal de los fémures y tibias medias y posteriores oscurecidos más o menos intensamente; antenas y piezas bucales pardo amarillentas y la pelosidad que cubre las diferentes regiones del cuerpo de color amarillo dorado más o menos intenso. Cabeza con el borde clipeal medialmente saliente en placa que tiene dos dientes notables, triangulariformes, el vertex tuberculado; pronoto con los ángulos anteriores rectos, el borde caudal finamente marginado, la superficie punteada; élitros con estrías notables, pero no profundas. Patas anteriores con las tibias tridentadas, los dientes, por lo menos el distal lobuliforme; la región ventral, excepto el disco del metasterno, cubierta con pelos finos y sedosos.

DESCRIPCIÓN. — *Cabeza*: más ancha que larga, el borde clipeal cuadridentado; los dientes paramedios salientes, unidos en una placa, triangulariformes, romos, bien separados entre sí por una escotadura amplia y levantados; a cada lado y por detrás de éstos situados los laterales, que son bien notables, aunque más anchos y, lo mismo que los paramedios, romos y levantados apicalmente; mejillas laterales, situadas por delante de los ojos y muy pequeñas. Región ventral con lo visible del labro en su región dorsal microscópica e irregularmente punteado y peloso, el borde anterior sinuoso y formando dos pequeños lóbulos laterales; mandíbulas en su parte expuesta dorsal y lateral, excepto el el ápice, con cerditas, ventralmente glabras; labio inferiormente cubierto con pelitos tupidos; prementón irregularmente micropunteado y con pelos; gula glabra y lisa; antenas con el escapo cubierto con pelos, que medial y distalmente forman mechón y son más largos, la maza con el tomento dorado y, según la incidencia de la luz, puede parecer brillante.

Tórax: Pronoto con los bordes totalmente marginados: el proximal más ancho; ángulos proximales muy poco salientes, rectos, ángulos caudales inaparentes por lo redondeados; superficie punteada.

Prosterno característico para las especies del género; la región proximal medial, incluyendo el tubérculo, borde proximal y lateralmente, cubierta con puntos pelíferos, los pelos bien notables, quedando glabra e impunetada únicamente una zona mesal que es « chagrinada »; la región caudal con el tubérculo aplanado, muy saliente, notable y cubierto de pelos largos, el borde posterior marginado con cerditas cortas.

Proepisternos en la mitad proximal con tres hileras de puntos pelíferos: una medial con los pelos cortos, una paralateral y otra lateral con los pelos más largos y siendo los de estas dos últimas salientes y los de la lateral arqueados como pestañas y todos muy finos, en la región caudal se confunden con los existentes en ésta, que es punteada totalmente y cubierta de pelos largos.

Mesonoto con el escudete surcado longitudinalmente microscópica y levemente, y en esa zona la superficie aparentemente lisa, en el resto con microescultura rugosa, excepto sobre los bordes en que hay una angosta zona lisa y ennegrecida. Elitros irregularmente estriados, la 1ª estría la más profunda y ésta y la lateral las

únicas reconocibles sobre el ápice distal, las 2ª y 5ª algo impresionadas en la base, la 6ª, 7ª y 8ª apareciendo por detrás, y estas dos últimas lateralmente al poco notable « tubérculo humeral »; la 9ª y 10ª inaparentes basalmente, y esta última adosándose al borde lateral en el tercio caudal, todas con puntos microscópicos, más o menos conspicuos en su interior; interestrías con algunos puntos microscópicos ralos, salvo apicalmente por detrás del poco perceptible « callo distal » donde hay puntos irregulares, algunos no bien definidos y coalescentes, que forman surcos irregulares y microscópicos; sutura elitral levantada en fino margen glabro; epipleuras angostas, cubiertas con puntos pelíferos, los pelos largos, finos y salientes.

Mesosterno irregularmente cordiforme, entre las cavidades cotiloideas sumamente notable y estrechado; medialmente algo elevado longitudinal y angostamente. Superficie cubierta con puntos pelíferos microscópicos, a veces coalescentes, los pelos finos y poco conspicuos.

Mesoepisternos con la superficie punteada, los puntos con pelos sedosos bastante largos y tupidos, en la región próximo lateral y postmarginalmente con una cortísima zona lisa.

Metasterno en la placa surcado longitudinalmente, el surco angosto, poco profundo, ennegrecido; ésta, excepto los bordes y una zona triangulariforme caudal de las regiones laterales lisas y glabras, y el resto de las regiones laterales con puntos pelíferos, los pelos sedosos y largos, los bordes marginados con pelos largos y finos.

Metaepisternos con la superficie punteada y pelosa, los pelos largos, finos y tupidos.

Patatas anteriores con los trocánteres en su mayor parte punteado pelosos, los pelos largos; fémures con la cara ventral, excepto en una corta faja sobre el borde caudal que tienen puntos pelíferos, glabra e impunteada, los bordes marginados con pelos finos y largos; tibias cortas, el borde externo en los dos tercios distales tridentado, el diente proximal el menos conspicuo, el distal lobuliforme, como el más notable, los precedentes a éste algo aguzados, el borde entre éstos y por detrás del proximal sin denticulación alguna, el borde medial corto, arqueado muy levemente, el ápice distal oblicua y sinuosamente arqueado y marginado con pelitos, las caras dorsal y ventral con una hilera medial longitudinal y sobre los dientes

con otra hilera menos conspicua de puntos pelíferos, los pelos en la medial más notables, en la cara ventral también hay marginando el borde interno otra hilera de pelos muy largos, espolón alargado espiniforme, aplanado; tarsos alargados, el primer raticulo sumamente corto, los 2° a 4° algo decrecientes en largo y grosor, el 5° el más largo de todos y en el ápice con dos uñas arqueadas, finas y aguzadas, el ápice de todos los artículos con algunos pelitos finos. Patas medias con los trocánteres en la cara ventral lisos y glabros, el borde caudal con gruesos puntos pelíferos y los pelos largos; fémures en la cara ventral sobre el borde proximal y en la mitad caudal con una línea elevada que tiene puntos pelíferos, los pelos finos y largos, el resto de la cara lisa y glabra; tibias con las carenas transversales dorsales situadas en el tercio proximal, la más cercana al ápice muy pequeña, ambas y el ápice distal lateralmente con cerdas en forma de púas, teniendo las primeras también algunos pelos largos intercalados, medialmente los bordes con pelos finos y largos, espolones aplanados, levemente arqueados y algo romos; tarsos poco más largos que la tibia, primer artículo del largo del 5° y el más grueso de todos, los 2° a 4° subiguales pero en grosor decreciente hacia el distal, 5° engrosado distalmente y en el ápice con dos uñas finas, arqueadas y aguzadas, el ápice de todos los artículos con cuatro pelos cerdiformes. Patas posteriores con los trocánteres más ensanchados que en el par precedente, salientes lateralmente en diente agudo, el borde caudal microdenticulado irregularmente y marginado con pelos finos y largos, la cara ventral lisa y glabra; fémures más largos y poco más anchos que los precedentes, la cara ventral con los puntos pelíferos del borde proximal y la línea que la atraviesa en la mitad caudal con los pelos igualmente notables que los de los fémures medios, el borde caudal con microdenticulación aparente que se diluye hacia la mitad lateral; tibias más largas y gruesas que las del par medio, las carenas dorsales poco más conspicuas y la ornamentación semejante a la de aquéllas, los espolones poco más arqueados y largos que los medios y más romos; tarsos semejantes en conformación y ornamentación a los de las patas precedentes.

Abdomen: Esternitos cubiertos con micropuntuación muy aglomerada y pelífera, los pelos sedosos y finos.

♂: Cabeza con un tubérculo corniforme notable, elevado, de ápice romo y ligeramente saliente hacia atrás (aspecto fungiforme); la

escultura es irregularmente punteada y los puntos muy aglomerados y coalescentes formando algunas arrugas; la mitad distal del tubérculo corniforme es micropunteada, siendo el ápice aparentemente sin puntos. Pronoto con una depresión en la mitad anterior de forma irregularmente trapecial y que tiene superiormente y a cada lado un proceso tuberculiforme (gibas) aparente, entre éstos se insinúa la depresión hacia atrás en forma de semicírculo; a cada lado de los procesos tuberculiformes y a mitad de la distancia entre éstos y el borde lateral con una impresión rasa y ennegrecida; la superficie con puntos más notables y grandes lateralmente, aunque no aglomerados, que se ralean por detrás de los tubérculos y un poco lateralmente a la impresión. Espolón de las tibias anteriores más ensanchado, romo.

♀: Cabeza con el tubérculo corniforme muy raso y poco conspicuo; la superficie totalmente rugoso punteada aglomeradamente. Pronoto regularmente convexo; la superficie en el disco con los puntos más dispersos y pequeños, y los que hacia los bordes laterales y anterior son más juntos y algunos coalescentes. Espolón de las tibias anteriores más fino y aguzado.

Largo: 10,2-9,3 mm; ancho del pronoto: 5,2-5 mm; ancho elitral: 6,2-6 mm aproximadamente.

Ejemplares examinados y procedencia: 8 todos de la Argentina. ♂ Holotipo de Mendoza, Puente del Inca XII-1921; 1 ♂ Paratipo de San Juan, Pie de Palo II-1949; 1 ♀ Alotipo de San Juan, Alto de la Sierra; 1 ♀ Paratipo de San Juan, Jachal II-1943 y 1 ♀ Paratipo de Catamarca, Chiquimil en mi colección, 2 ♀♀ Paratipos, una de Mendoza sin otra indicación y una de Catamarca, Chiquimil en la ex colección BRUCH; actualmente depositada en la Sección Entomología del Instituto Nacional de Investigaciones de las Ciencias Naturales de Buenos Aires. 1 ♀ Paratipo de San Juan, Jachal II-1943 depositado en la División Insecta del Departamento de Zoología de la Secretaría de Agricultura de San Pablo, Brasil.

Dedicado con sumo placer al colega y amigo el biólogo don GONZALO HALFFTER S. de México.

Allidiostoma strobili (Steinheil)

1874, *Orphnus Strobili* Steinheil, Atti Soc. Ital., 15: 556-557.

1904, *Idiostoma Medon* Arrow, Trans. Ent. Soc. Lond., 741-742 (n. sin.).

1912, *Idiostoma Medon* Arrow in Junk, Co. Cat., 19 (43): 34.

1912, *Idiostoma Strobeli* Arrow, *Ibidem*, 34.

1913, *Idiostoma Medon* Schmidt in Wytsman, *Gen. Ins.*, 150: 50.

1913, *Idiostoma Strobeli* Schmidt, *Ibidem*, 50.

1944, *Allidiostoma medon* Blackwelder in U. S. Nat. Mus., *Bull.* 185 (2): 217.

1944, *Allidiostoma strobeli* Blackwelder, *Ibidem*, 217.

Las especies descritas por Steinheil y Arrow no son más que una sola. Tengo de la provincia de Buenos Aires, partido de Puán, estación Felipe Sola, varios ♂♂ y ♀♀ que fueron comparados con el tipo de *medon* y así determinados por Arrow, que coinciden en todo con la descripción de Steinheil, por lo que, en vista de no presentar diferencias los ejemplares determinados por Arrow como *medon* y como *strobeli* por mí, establezco la siguiente sinonimia:

Allidiostoma strobeli (Steinheil), 1874 = *Allidiostoma medon* (Arrow), 1904.

La distribución de *strobeli* en nuestro territorio abarca el total de la provincia de Buenos Aires, siendo muy escaso en el norte de la misma, de donde sólo conozco una ♀ de San Nicolás; en la zona del Río de la Plata se halla en los alrededores de la ciudad de Buenos Aires y en el partido de La Plata; sobre la costa atlántica y, especialmente, en las cercanías de las playas no es raro observarla caminando por la arena en las primeras horas de la mañana; hacia el sur y el oeste de la provincia es muy común, pudiéndose en algunas partes capturar a centenares a la luz artificial, sobre los médanos después de una lluvia o en las primeras horas de la mañana. También esta especie es frecuente hallarla en el norte de la provincia de Río Negro, y he visto ejemplares en la provincia de La Pampa, Mendoza, San Juan y La Rioja.

La gran mayoría de los ejemplares de Mendoza, San Juan y La Rioja se diferencian de los de Buenos Aires, La Pampa y Río Negro por presentar más grosera e irregular la puntuación de la cabeza y pronoto, y en este último en los ♂♂ la depresión anterior es mucho menos acentuada e igualmente son menos notables las gibas del borde superior de la misma; además, los élitros son más groseramente estriado-punteados. Es muy probable que nos hallemos en presencia de una subespecie, pero para poder fijarla perfectamente es necesario la captura de grandes poblaciones en distintos sitios y ver las formas intermedias. Por el momento creemos más conveniente mantener a todos como una sola entidad específica, dejando sentadas estas observaciones.

Allidiostoma porteri (Ruiz)

- 1924, *Idiostoma Porteri* Ruiz, Rev. Chil. Hist. Nat., 28: 100-101, f.g. 12.
 1944, *Allidiostoma porteri* Blackwelder in U. S. Nat. Mus., Bull. 185 (2): 217.
 1950, *Allidiostoma porteri* Gutiérrez, Arthropoda, 1 (2/4): 268.

De esta especie chilena conozco 2 ♂♂ y 1 ♀ de la localidad típica Lonquimay, que me fueron remitidos por mi malogrado amigo y colega chileno don Ramón Gutiérrez A., y una veintena de ♂♂ y ♀♀ de la Argentina, Neuquén, Parque Nacional Lanín, San Martín de los Andes, capturados por los ingenieros S. Shajovskoy y P. Petrovsky, que coinciden en todo con los ejemplares chilenos, excepto en el tamaño, sensiblemente más grande en los ejemplares argentinos. Hago notar que, en la descripción original, el tamaño, que da Ruiz es de 12 lín. de largo y 7 lín. de ancho, y el que no alcanza siquiera por aproximación la mayor especie del género hasta ahora conocida y que es la genotípica *A. rufa* (Arrow), que llega a los 16,5 mm de largo, y teniendo los ejemplares de *porteri* de la Argentina ♂♂ y ♀♀ entre los 14 y 15 mm de largo y habiendo entre éstos una ♀ de 15,5 mm. Los ejemplares topotípicos de *porteri* de mi colección miden 12,5 mm de largo aproximadamente. ¿No habrá sido 12 mm de largo y no 12 lín. lo medido por Ruiz?

Incorporo esta especie como nueva para la entomofauna argentina.

Allidiostoma hirta (Ohaus)

- 1910, *Idicstoma hirtum* Ohaus, Deutsche Ent. Zeitschr., 173-174.
 1912, *Idiostoma hirtum* Arrow in Junk, Col. Cat., 19 (43): 34.
 1913, *Idiostoma hirtum* Schmidt in Wytzman, Gen. Ins., 150: 50.
 1944, *Allidiostoma hirta* Blackwelder in U. S. Nat. Mus., Bull. 185 (2): 217.

Esta especie fué descrita originariamente del río Chubut, alcanzando su distribución por el norte a Neuquén, de donde la tengo del Parque Nacional Lanín, San Martín de los Andes, de Zapala y de Pino Hachado. Como en el caso de *A. strobili* y *A. porteri*, la ♀ de esta especie tampoco ha sido caracterizada, pudiéndoselo efectuar señalando las diferencias para con el ♂.

♀: Cabeza con el borde clipeal en arco levemente sinuoso, sin escotadura medial; armadura cefálica consistente en una elevación tuberculiforme poco notable y lisa; superficie con puntuación gruesa e irregular, salvo sobre el tubérculo y el borde caudal del occi-

pucio, que son lisos. Pronoto regularmente convexo, total y no muy aglomeradamente punteado, los puntos ocelados, poco más espaciados sobre el disco.

Largo: 6,8-6,2 mm; ancho del pronoto: 2,1-2 mm; ancho elitral: 4,2-3,9 mm aproximadamente.

Alotipo ♀ de la Argentina, Neuquén, Pino Hachado (Juan M. Bosq-leg.) en mi colección.

Todos los ejemplares ♂♂ y ♀♀ de mi colección responden bien a la descripción de *Chaus*, salvo en lo referente a los pelos largos de los élitros, que son microscópicos, habiendo lateralmente, sobre el borde, algunos pelos poco más largos y conspicuos.

Allidiostoma ramosae Martínez

1947, *Allidiostoma ramosi* Martínez, Rev. Soc. Ent. Arg., 13: 277-280.

Nuevos ejemplares ♂♂ y ♀♀ de esta especie he determinado de las provincias de Salta, Catamarca, Tucumán y Jujuy.

En la descripción original se deslizó un error, dado que, como se aclara en aquélla, la especie está dedicada a una señorita, por lo que la terminación debe ser *ae* y no *i* como figura escrito.

A continuación, y para facilitar el reconocimiento de todas las especies actualmente descritas de *Allidiostoma*, doy la siguiente llave:

- | | |
|--|---|
| 1. Clípeo dentado | 2 |
| Clípeo sin dientes, a lo sumo el borde truncado y ligeramente escotado en su medio | 8 |
| 2. Clípeo bidentado | 3 |
| Clípeo tridentado, lateralmente con el ángulo levantado. Elitros brillantes y con estrías microscópicas Argentina. | |
| 1. <i>Allidiostoma monros-muntañolae</i> Martínez | |
| 3. Clípeo con los ángulos laterales obtusos y muy redondeados. | 4 |
| Clípeo con los ángulos laterales rectos | 7 |
| 4. Pronoto claramente punteado, menos sobre el disco y más fuerte lateralmente | 5 |
| Pronoto débil y escasamente punteado (♂ menos, ♀ algo más), clípeo con dos pequeños dientes paramedios. Elitros muy débilmente estriados y con notable brillo dorsalmente. Chile. ... 2. <i>Allidiostoma landbecki</i> (Philippi). | |
| 5. Dientes clipeales pequeños pero notables | 6 |
| Dientes clipeales apenas indicados, bien separados y entre ellos con una escotadura muy débil. Pronoto con las gibas (♂) muy notables, en la ♀ con el surco ancho. Elitros estriados, la 1ª estria en la mitad proximal impunteada. Superiormente de color castaño oscuro algo brillante, ventral- | |

- mente cubierto de pelosidad muy tupida de coloración amarilla dorada. Chile, Argentina 3. *Allidiostoma porteri* (Ruiz)
6. Pronoto (♂) con las gibas prominentes y muy aparentes; ♀ con un surco longitudinal notable y ancho; dientes clipeales aproximados. Interestrías de los élitros lateralmente con rugosidades y puntos notables (♀ más, ♂ menos acentuados). Argentina, Chile 4. *Allidiostoma rufa* (Arrow)
- Pronoto (♂) con las gibas poco notables; ♀ sin surco, el que es reemplazado por una banda longitudinal lisa. Dientes clipeales separados. Elitros en las interestrías laterales con escasos y débiles puntos. Chile.
5. *Allidiostoma bosqui* Gutiérrez
7. Pronoto densa y fuertemente punteado lateralmente y atrás (♂); ♀ totalmente, siendo los puntos más débiles en el disco. Clípeo con los dientes paramedios muy salientes, a los costados con los ángulos dentiformes y muy amplia escotadura entre éstos y los dientes paramedios. Elitros con las estrías punteadas microscópicamente. Argentina.
6. *Allidiostoma halffteri* sp. n.
- ♀ con el pronoto débilmente punteado. Clípeo con los dientes paramedios muy pequeños y aproximados, lateralmente con los ángulos no formando diente. Elitros con la 1° estría muy débilmente punteada, los restantes aparentemente impunteadas. Chile, Perú.
7. *Allidiostoma simplicifrons* (Fairmaire)
8. Elitros dorsalmente glabros 9
- Elitros dorsalmente con pelos o cerditas microscópicas Argentina.
8. *Allidiostoma hirta* (Ohaus)
6. Clípeo con el borde anterior débilmente sinuoso y no aparentando formar dos denticulos paramedios. Diente distal de las tibias anteriores lobuliforme. Color castaño oscuro. Argentina ... 9. *Allidiostoma ramosae* Martínez
- Clípeo con el borde anterior truncado ligeramente y débilmente escotado. Diente distal de las tibias anteriores aguzado. Color general pardo rojizo. Argentina 10. *Allidiostoma strobili* (Steinheil)

Para finalizar agradezco a las autoridades de la Sección Entomología del Instituto Nacional de Investigaciones de las Ciencias Naturales de Buenos Aires y al señor Juan M. Bosq por el material cedido en préstamo y obsequio para su estudio y a mi amigo y compañero Aníbal R. Bezzi por el diseño que ilustra este trabajo.